

Maaninka Keskisaaren eteläosan muinaisjäännöskartoitus 2013



**Timo Jussila
Timo Sepänmaa**



Kustantaja: Maaningan kunta

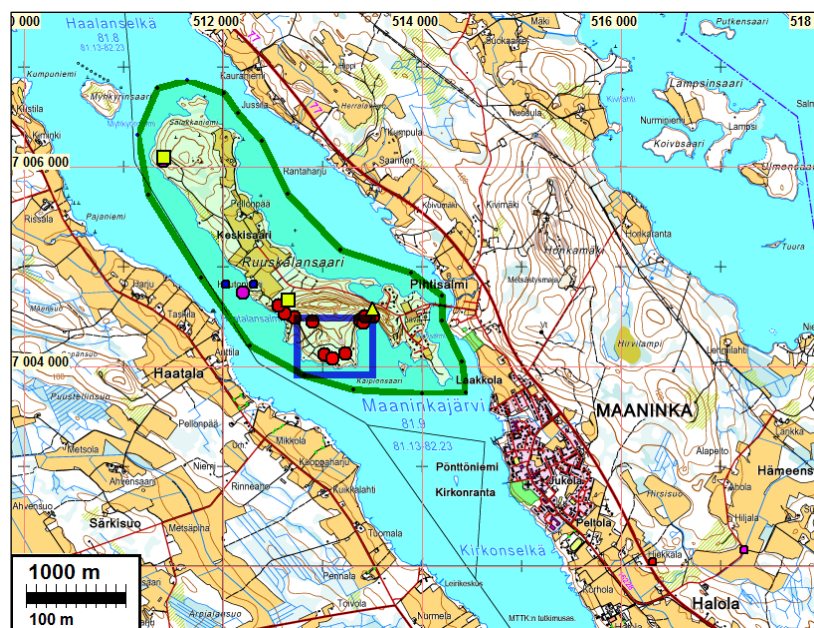
Sisältö:

Perustiedot	2
Yleiskartta	3
Inventointi	3
Havainto- ja koekuoppakartat	6
Uudet muinaisjäännökset	8
MAANINKA KESKISAARI ETELÄRANTA (65)	8
MAANINKA KESKISAARI ETELÄOSA (66)	10
Muita uusia havaintoja	13
MAANINKA 54 SORAHARJU 2	13
MAANINKA 60 HAATALANSALMI 2.....	15

Kansikuva: Alueen keskiosaa tien eteläpuolella, suuntaan 61°.

Perustiedot

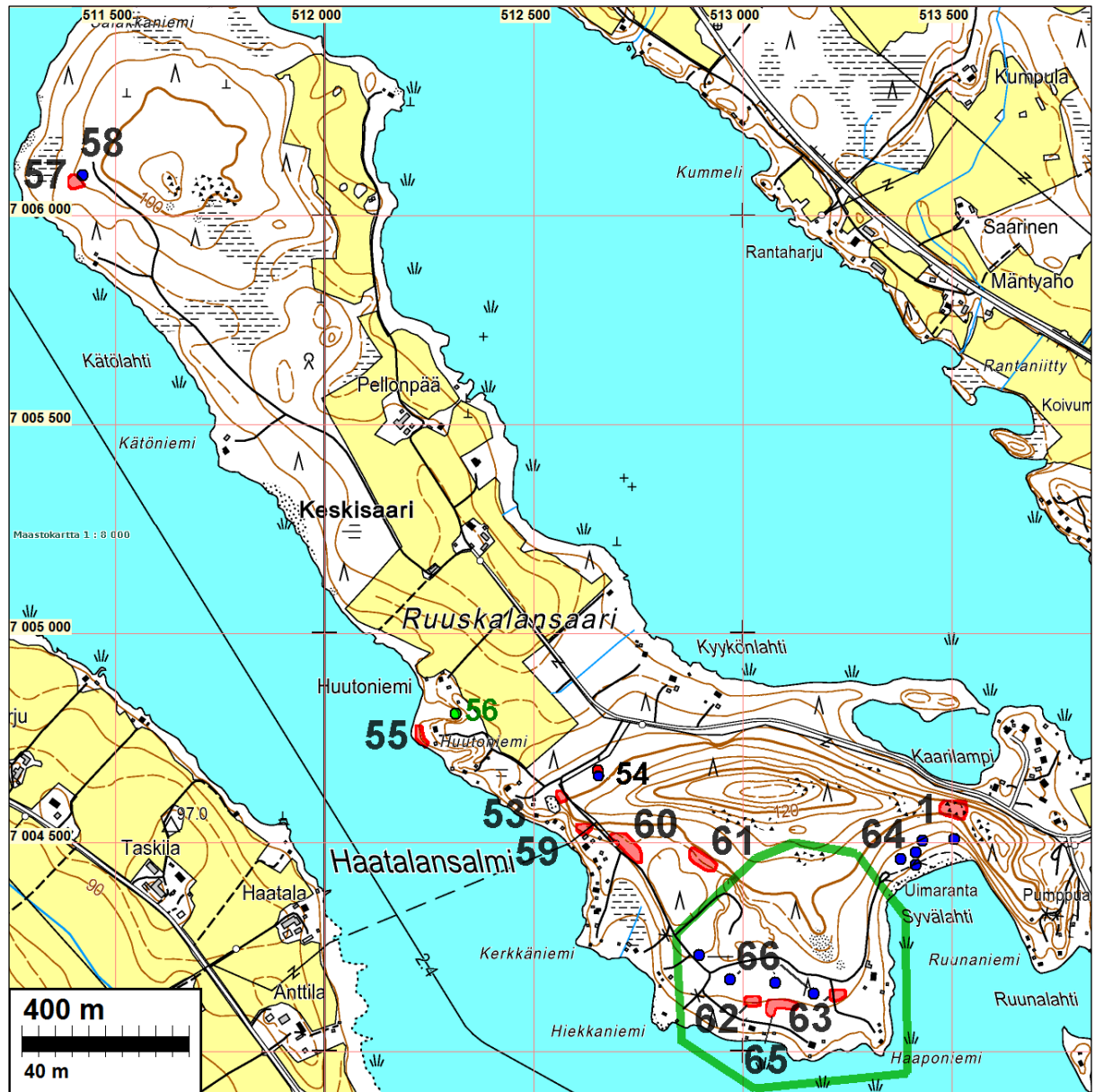
- Alue:** Maaninka Keskisaarien eteläisin osa Idässä Syvälahdesta länteen ja etelään Haaponiemen tasalle ja länteen Hiekkaniemen tasalle. Suunniteltu uusi tonttialue.
- Tarkoitus:** Suorittaa alueella ns. tarkkuusinventointi ja tarkistaa onko suunnitelluilla talonteilla muinaisjäännöksiä.
- Työaika:** Kenttätyöt kesäkuun alku v. 2013.
- Kustantaja:** Maaningan kunta
- Tekijät:** Mikroliitti Oy, Timo Jussila ja Timo Sepänmaa.
- Aiemmat tutkimukset:** Jussila & Sepänmaa inv. 2012. Forsberg inv. 2003, Jukka Palm inv. 1998, Aroalho tarkastuksia 1997.
- Tulokset:** Vuoden 2012 inventoinnissa Keskisaaren etelärannalla havaittiin mahdollinen asumuspainanne ja siitä n. 180 m itään varhaismetallikautinen asuinpaikka. Alue koekuopitettiin tiheästi ja tarkasteltiin laikut ja muut avoimet maastonkohdat systemaattisesti. Alueella havaittiin metallikautinen asuinpaikka n. 87 m korkeustasolla – palanutta luuta, kuonan pala ja palaneita kiviä. Lisäksi havaittiin neljä pientä hiilihaudan jäännettä.



Keskisaaren eteläosassa sijaitseva tutkimusalue sinisen suorakaiteen sisällä.

Selityksiä: Kohteiden numerointi on epävirallinen, vain tätä raporttia varten karttavitteeksi. Museovirasto antaa uusille kohteille aikanaan virallisen muinaisjäännösrekisteri-tunnuksen. Löydöille ei ole annettu vielä Kansallismuseon kokoelmanumeroa. Koordinaatit "NE" ovat ETRS-TM35FIN (Euref) ja "PI" kkj yhtenäiskoordinaatit (YKJ), "XY" kkj peruskoordinaatit. Kartat ja ilmakuvaotteet ovat ETRS-TM35FIN koordinaatistossa. Karttapohjat ovat Maanmittauslaitoksen maastotietokannasta syksyllä 2012 ellei toisin mainittu. Valokuvia ei ole talletettu mihinkään viralliseen arkistoon eikä niillä ole mitään kokoelmattunusta. Valokuvat digitaalisia. Valokuvat ovat tallessa Mikroliitti Oy:n serverillä

Yleiskartta



Keskisaaren muinaisjäännökset. Numerot viittaavat v. 2012 raportin kohdenumerointiin, nro 14 ja 66 tässä raportissa kuvattuja, lisäksi uusia havaintoja kohteista 54 ja 60). V 2013 tarkkuusinventoinnin alue rajattu vihreällä – pihamaita ei tutkittu.

Inventointi

Alueelle laaditaan osayleiskaavaa ja Maaningan kunta tilasi alueen kaavakonsultin Pöyry Finland Oy:n välityksellä Mikroliitti Oy:ltä alueen muinaisjäännösinventoinnin. Inventoinnin maasto-

työ tehtiin lokakuussa v. 2012 (Jussila & Sepänmaa). Tuolloin löydettiin Keskisaaren eteläosasta mahdollinen asumuspainanne ja siitä 170 m itään varhaismetallikautinen asuinpaikka (nro 62 ja 63). Tuolloin saaren eteläisin osa todettiin ns. arkeologiseksi intressialueeksi – alueeksi, joka vaikuttaa hyvin muinaisjäännöksille potentiaaliseksi tehtyjen muinaisjäännöshavaintojen sekä alueen korkeustason, topografian ja maaperän puolesta. Inventoinnissa ei ollut mahdollista käydä aluetta läpi systemaattisesti ja suurella tarkkuudella. Koska juuri kyseiselle alueelle on suunniteltu omakotitalotontteja, katsoi alueen kaavakonsultti (Pöyry Finland Oy) sekä Maaningan kunta tarpeelliseksi selvittää saaren tämän osan muinaisjäännöstilanteen vielä tarkemmin. Maaningan kunta tilasi keväällä 2013 eteläosan tonteiksi kaavoitettavan alueen tarkkuusinventoinnin eli muinaisjäännöskartoituksen Mikroliitti Oy:ltä.

Kartoituksessa käytiin läpi kaikki suunnitellut uudet tontit koekuopittamalla ja havainnoimalla avoimet maastonkohdat (laikut, tuulenskaadot, teiden laidat). Koekuopituksen tiheys vaihteli maaston ja topografian mukaisesti: missä maastoa pidettiin hyvin sopivana esihist. asuinpaikalle tehtiin paljon ja tiheästi kuoppia ja taasen esim. kivikkoiseen tai piirteettömään maastoon sekä rantavallien ja törmien rintuuksiin tehtiin kuoppia vähemmän.

Muinais-Saimaa on alueella ulottunut n. 107 m korkeustasolle (n. 4800 eKr.). Vuoksen puhkeamisen aikainen (n. 4000 eKr.) rantataso on n. 103,5 m tasolla ja tuon rantatason törmän juuri n. 102 m tasolla. Noin 3000 eKr. oli veden taso n. 97 m korkeudella ja 1500 eKr. n. 90 m tasolla, josta vesi hiljalleen laski nykyiselle n. 82 m tasolle.

Etelärannalla, tien eteläpuolella on lukuisia eri korkeustasoille sijoittuvia muinaisia rantatörmä ja –valleja noin 92 m korkeustason ja nykyisen rannan välisellä alueella. Kyseinen alue on kauttaaltaan lähes kivetöntä hiekkamaata, alemmilla tasoilla vaihettuen hienoksi hiekaksi. Edellä mainitun noin 92 m korkeustason yläpuolella, tien pohjoispuolella maaperä vaihettuu kiviseksi ja 95 m tason yläpuolella maaperä on erittäin kivikkoista. Kuitenkin n. 102 m tasolla, nyt tutkitun alueen luoteisosassa, Saimaan 4000 eKr. rantatason alapuolella (tontit 30-28) oli vähäkivinen hiekkamaaperäinen terassi. Muutoin Syvälahteen menevän tien pohjoispuoli on maaperältään kivikautisille asuinpaikoille epätyypillistä ja huonosti sopivaa. Syvälahden länsirannalla (alueen itäosassa), tien itäpuolella ranta on jyrkkä mutta siinä on tien ja vesirajan välillä pari hyllymäistä tasannetta johon voisi mahtua pieni varhaismetallikautinen asuinpaikka – koekuopissa ei kuitenkaan täällä havaittu mitään esihistoriaan viittaavaa.

Alueella havaittiin v. 2012 inventoinnin havaintojen lisäksi yksi metallikautinen asuin- tai raudanvalmistuspaikka (tai kohde on molempia) sekä neljä pienen hiilihaudan pohjaa. Kahdessa oli pohjalla selkeä podsolmaannos hiilipitoisen maakerroksen päällä. Spekulaationa voi miettiä voisivatko hiilihaudat liittyä mahdolliseen esihistorialliseen raudanvalmistukseen? Mielenkiintoinen kysymys on myös v. 2012 havaitun nelisivuisen painanteen (kohde 62) mahdollinen liittyminen nyt havaittuun mahdollisen raudanvalmistuspaikkaan – raudanvalmistus (tai muun metallin) paikalla on silti epävarmaa vain yhden kuonanpalalöydön mukaan.

Alue tutkittiin tarkasti ja systemaattisesti, hyvin ja huolellisesti, runsaalla ja syvällisellä kokemuksella harkiten. Uskallan todeta, että suurella todennäköisyydellä tonteiksi suunnitellulla alueella on nyt havaittu kaikki siellä sijaitsevat muinaisjäännökset.

Porvoo 8.7.2013

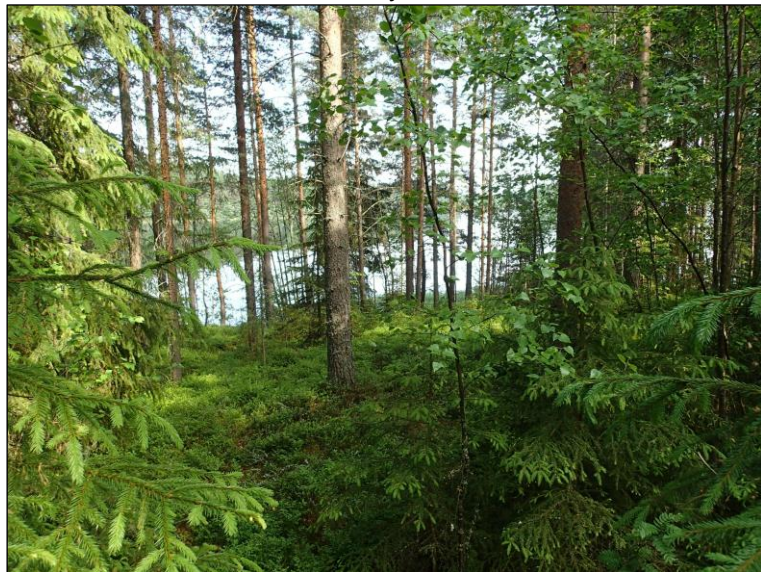
Timo Jussila



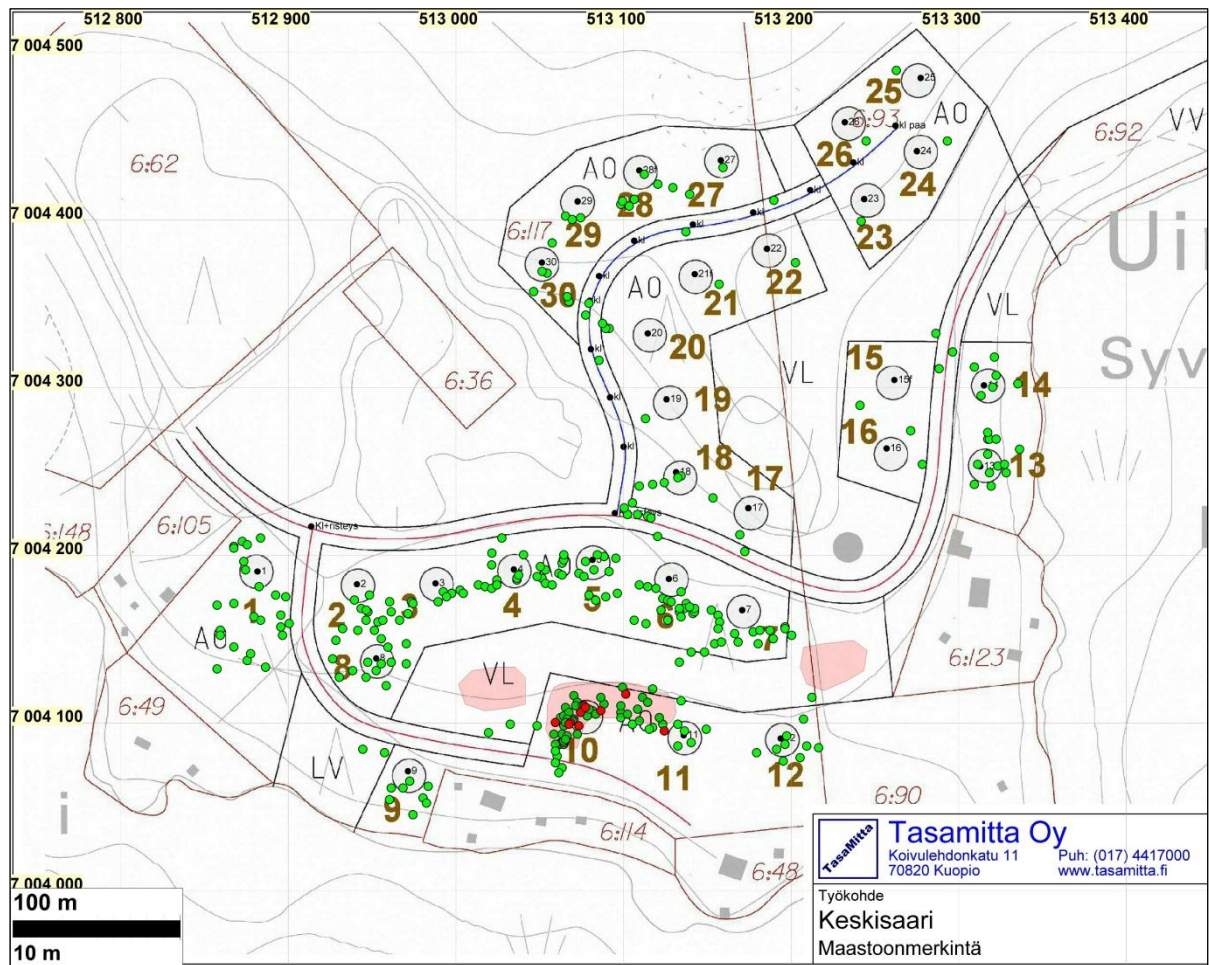
Alueen pohjoisosaa, ylempää korkeustasoa



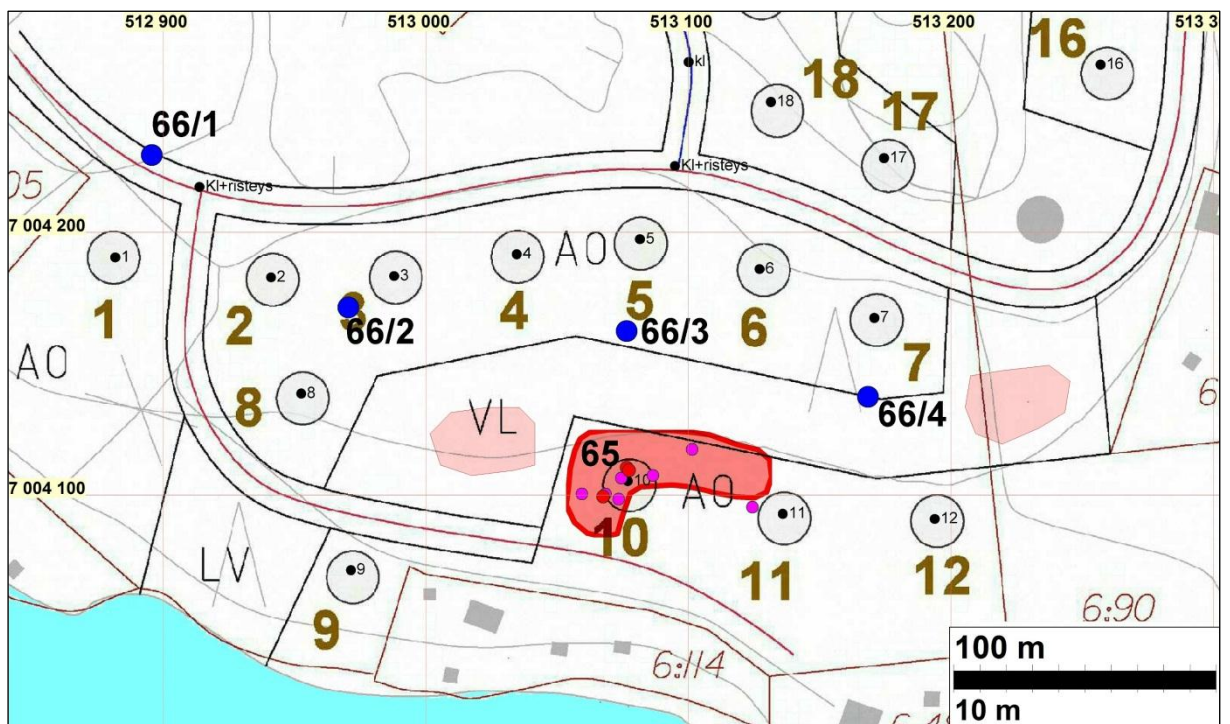
Alueen itäosaa, Syvälahden rantaa



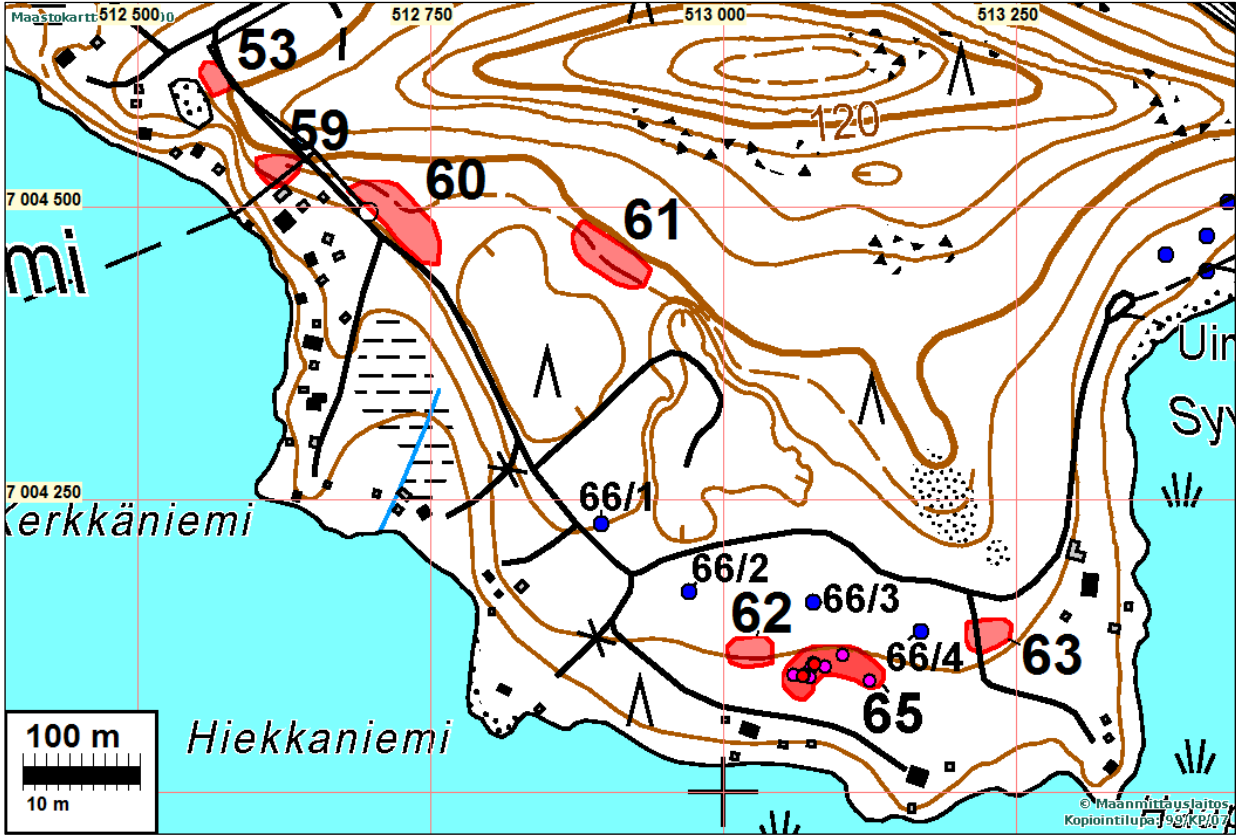
Havainto- ja koekuoppakartat



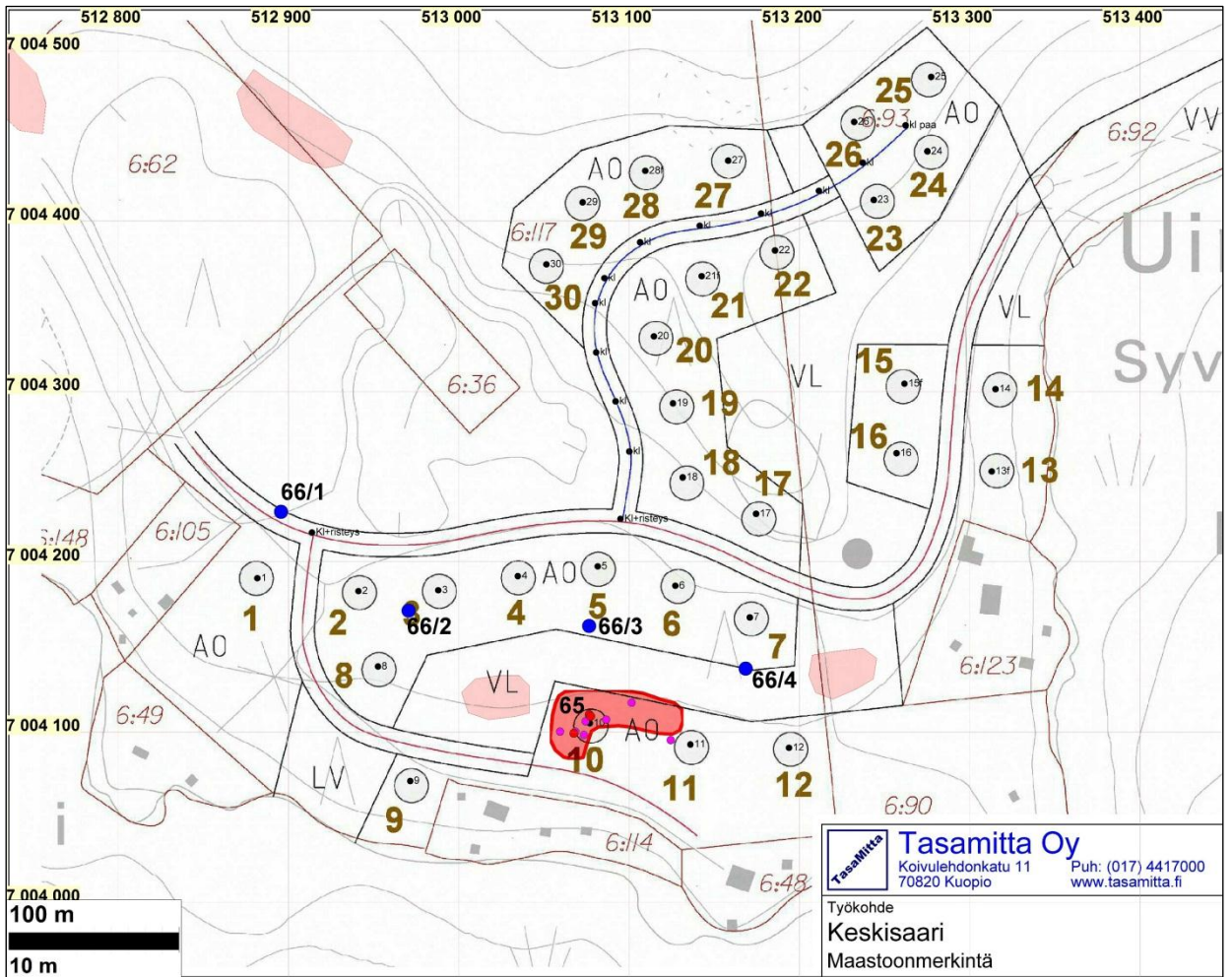
Koekuopat (ns. "lapionpistot" n. 30 x 30 cm) vihreällä. Löydölliset kuopat punaisella. Karttapol-
ja saatu Pöyryltä. Siihen merkattu uudet rakennuspaikat (numeroituina).



Muinisjäännökset: nyt havaittu punaisella, aiemmin havaitut vaal. punaisella, hilihaudat sini-
nen pallo.



Alueen muinaisjäännökset



Uudet muinaisjäännökset

Tässä tarkkuusinventoinnissa löydetty, aiemmin havaitsemattomat muinaisjäännökset

MAANINKA KESKISAARI ETELÄRANTA (65)

Mjtunnus:

Rauh.lk: 2

Ajoitus: varhaismetallikautinen

Laji: asuinpaikka

Koordin: N: 7004 110 E: 513 073 Z: 87,5 ±1 m
X: 7007 045 Y: 3513 249

Tutkijat: Jussila & Sepänmaa 2013 inventointi

Sijainti: Paikka sijaitsee Maaningan kirkosta 2,4 km luoteeseen, Keskisaaren etelärannalla, rannasta 70-100 m.

Huomiot: Paikka havaittiin Keskisaaren etelärannan muinaisjäännöskartoituksessa kesäkuussa 2013. Alueella ollut metsä oli hakattu ja maapohja kevyesti laikutettu. Tällä kohdalla on matala ja loivahko rantatörmä, joka kaartuu idästä tultaessa etelään ja samalla maasto laskee. Paikalla on ollut pieni etelään kurottuva ja laskeva niemeke. Kyseisen niemekkeen "kainalosta" löytyi parista koekuopasta pieniä palaneen luun fragmentteja. Läheisestä koekuopasta löytyi vielä rautakuonalta vaikuttava kuonan pala. lähiympäristössä oli rajatulla alueella koekuopissa palaneita kiviä (joita alueella ei muualla havaittu). Paikalla on - löytöjen korkeustason alaraja n. 87 m huomioiden - varhaismetallikautinen, todennäköisesti varhaisrautakautinen asuinpaikka tai raudanvalmistuspaikka. Mahdollisesti ns. asuinpaikka jossa on valmistettu myös metallia, kenties rautaa.

Maaperä paikalla on hieno hiekka, täysin kivetön vanha rantakerrostuma (soin matalaa rantavallia). Paikan rajaus on tehty eteläsuuntaan topografian ja löytöhavaintojen perusteella, muihin suuntiin koekuopista saatujen löytöhavaintojen (pal. kivet) perusteella. Muistettakoon, että tämän aikaiset sisämaan asuinpaikat ovat yleensä varsin vähälöytöisiä ja löydöt ovat usein keskittyneinä pienille aloille.

Havaintopaikat (gps-mittaus, +- 3 m):

7004106	513075	Pal kivi
7004100	513060	Pal kivi
7004098	513074	Pal kivi
7004095	513125	Pal kivi
7004100	513069	Pal kiviä
7004117	513102	Runs pal kiviä
7004107	513087	Pal kiviä
7004099	513068	Kuonaa, pal kivi
7004110	513077	Pal luuta
7004109	513078	Pal luuta



Asuinpaikka taustalla tasanteen laitamilla. Etelään.



Asuinpaikkaa törmän päällä. Lounaaseen.



Asuinpaikkaa törmän rinteestä pohjoiseen.



Asuinpaikkaa luoteeseen.

MAANINKA KESKISAARI ETELÄOSA (66)

Mjtunnus:
 Rauh.lk: 2
 Ajoitus: historiallinen
 Laji: valmistus: hiilihauta
 Tutkijat: Jussila & Sepänmaa 2013 inventointi

1)

Koordin: N: 7004 229 E: 512 896 Z: 95
 X: 7007 164 Y: 3513 072

Sijainti: Paikka sijaitsee Maaningan kirkosta 2,6 km luoteeseen.
 Huomiot: Paikalla on kangasmetsässä pieni ja matala hiilihaudan jäännös, matala kuoppa jossa matalat vallit, halk n. 2 m. kuopassa podsolin alla hiiltä ja nokea.



Hiilihaudan pohja keskellä. Erottuu kuvassa huonosti, länteen.
 Alla lounaaseen



2)

Koordin: N: 7004 171 E: 512 971 Z: 92
X: 7007 106 Y: 3513 147

Sijainti: Paikka sijaitsee Maaningan kirkosta 2,5 km luoteeseen.

Huomiot: Paikalla on pienen hiilihaudan jäännöksi. Matala kuoppa jossa matalat vallit, koko n. 1,5 x 2 m. kuopassa turpeen alla hiiltä ja nokea. Maaperä on paikalla pehmeä, hieno hiekka.



Kaakkoon. Lappo hiilihaudan pohjalla.
Alla lounaaseen.

3)

Koordin: N: 7004 162 E: 513 077 Z: 92
X: 7007 097 Y: 3513 253

Sijainti: Paikka sijaitsee Maaningan kirkosta 2,4 km luoteeseen.
Huomiot: Paikalla on pienen hiilihaudan jäännös. Matala kuoppa jossa matalat vallit, halkaisija n. 1,8 m kuopassa turpeen ja ohuen podsolin alla hiiltä ja nokea. Maaperä paikalla pehmeä, hieno hiekka



Hiilihaudan pohjalle tehty koekuoppa. Hiilikerros päälle valuneen maakerroksen alla.



Sepänmaa kaivaa koekuoppaa hiilihautaan. Lounaaseen.

4)

Koordin: N: 7004 137 E: 513 169 Z: 1, paikannus ± 92 m
P: 7007 072 I: 3513 345

Sijainti: Paikka sijaitsee Maaningan kirkosta 2,4 km luoteeseen.

Huomiot: Paikalla on pienen hiilihaudan jäännös. Matala kuoppa jossa matalat vallit, halkaisija n. 1,8 m kuopassa turpeen alla hiiltä ja nokea. Maaperä on paikalla pehmeä, hieno hiekka. Hiilihaudan jäännös on varioitunut ja vaikeasti erotettavissa - metsäkone ajanut yli.



Lapio haudan kuopan vieressä vallin jäänteellä. Yllä itään, alla etelään.



Muita uusia havaintoja

MAANINKA 54 SORAHARJU 2

Mjtunnus: 1000003480
 Rauh.lk: 2
 Ajoitus: ajoittamaton
 Laji: pyyntikuoppa

Vuoden 2012 inventoinnissa ei löydetty aiemmin tunnettua kohdetta 54 – pyyntikuoppa. Tuolin oletettiin sen hävinneen maanotossa. Kuoppaa etsittiin tuolloin juuri hakatun metsän aukol-

ta ns. "kissojen ja koirien" kanssa – ei havaittu. Nyt hakkuaukea oli laikutettu. Vaikutti siltä, että myös oksat ja risut oli korjattu pois. Kuoppa havaittiin nyt heti ja selvästi. Olimme hyvin hämmästyneitä siitä miksi kuoppaa ei havaittu 2012. Kuoppa on Saimaan muinaisen rantatörmän päällä, sen reunalla. Juuri kyseistä reunaa seurailimme harvakseltaan koekuopitellen v. 2012. Selityksenä havaitsemattomuudelle saattaa olla se, että kuoppa oli tuolloin hakkuujätteen peitossa.

Kuopan koordinaatiksi mittasimme nyt: N 7004659 E 512656.

Törmän juurella, kuopan tasalla, sen pohjoispuolella, havaitsimme yhdessä metsänhoitolaikussa muutaman selkeän kvartsi-iskoksen. Lähistöllä tai muualla alueen laikoissa emme havainneet mitään merkkejä esihistoriasta.

Kvartsihavainnon koordinaatit: N 7004671 E 512653.



Kuoppa törmällä. Pohjoiseen

Alla: kvartsinlöytökohta keskellä kannon kupeessa. Takana törmällä kuoppa. Etelään.



MAANINKA 60 HAATALANSALMI 2

Mjtunnus:

Rauh.lk: 2

Ajoitus: kivekautinen

Laji: asuinpaikka

Koordin: N: 7004 493 E: 512 724 Z: 96

X: 7007 428 Y: 3512 900

Vuonna 2012 havaittu asuinpaikka ja siinä ollut pohjoisempi painanne oli nyt laikutettu raskaasti – syviä ja isoja laikkuja hiekkaisessa metsämaastossa. Eteläinen painanne ehjä, kantokasan kupeessa. Ehjä asuinpaikka on nyt melko pahasti runneltu.

Ilmeisesti tieto tuoreesta asuinpaikkalöydöstä ei ennättänyt metsän hoitajalle ajoissa.



Laikutettu kivekautista asuinpaikkaa. Etelään.